

en Nederlandse) was betrokken. Geen van de concurrerende werven kon echter de garantie geven, dat een dergelijk omvangrijk karwei binnen een periode van 33 dagen kon worden uitgevoerd. Na een uiterst zorgvuldige voorbereiding is de RDM tot de conclusie gekomen dat de veelomvattende werkzaamheden aan het passagiersschip binnen de gestelde tijd wél hun beslag kunnen krijgen.

De werf aanvaardde daarop de opdracht, ondanks de zware boeteclausule, die in het reparatiecontract is opgenomen. Het passagiersschip moet namelijk direct na oplevering een vastgestelde cruise vanuit Southampton uitvoeren.

Dat de reparatie-opdracht aan de RDM is verstrekt heeft vooral in Britse maritieme kringen veel stof doen opwaaien. Eén en ander leidde zelfs tot vragen in het Britse Lagerhuis.

De reparatie-opdracht betreft zowel het interieur als het exterieur van het passagiersschip. Tijdens een cruise in Zuidamerikaanse wateren heeft de *Carmania* een grote bodemschade opgelopen. Deze werd tijdelijk in de Verenigde Staten gerepareerd, maar dient nu toch definitief te worden hersteld. Naar schatting zal hiermede minimaal 260 ton nieuw staal zijn gemoeid. Verder heeft het passagiersschip nog diverse huidschades en voor deze reparaties is nog eens ca. 65 ton nieuw staal benodigd.

De werkzaamheden aan het interieur bestaan in de eerste plaats uit een algehele opknopbeurt van die salons en andere ruimten, welke in verband met het herstelwerk van de huidschades gedeeltelijk moeten worden uitgebroken.

Anderzijds wordt de aanpassing aan de brandbeveiligingsvoorschriften gecompleteerd, hetgeen veel werk met zich meebrengt in de gangen en trappenhuizen. Ook wordt het brandalarm-systeem aan boord omgebouwd tot omroepsysteem.

Bovendien worden alle machine-installaties (inclusief de ketels) van het passagiersschip aan een nauwkeurige inspectie onderworpen en waar nodig gerepareerd.

De „Operatie *Carmania*” is op de RDM buitengewoon grondig voorbereid. Verschillende deskundigen zijn voor overleg naar Engeland geweest en hebben bezoeken aan het passagiersschip in Southampton gebracht. Mede op grond van deze informatie zijn plannen opgesteld, die alle in de diverse werkoverlegcommissies binnen de betrokken afdelingen op de RDM en de NW ter sprake zijn gebracht.

Geruime tijd voor de komst van de *Carmania* zijn de nieuwbouwafdelingen van het bedrijf reeds begonnen met de vervaardiging van de benodigde vlaksecties. Kortom alles is in het werk gesteld om het reparatiekarwei zo soepel mogelijk te laten verlopen.

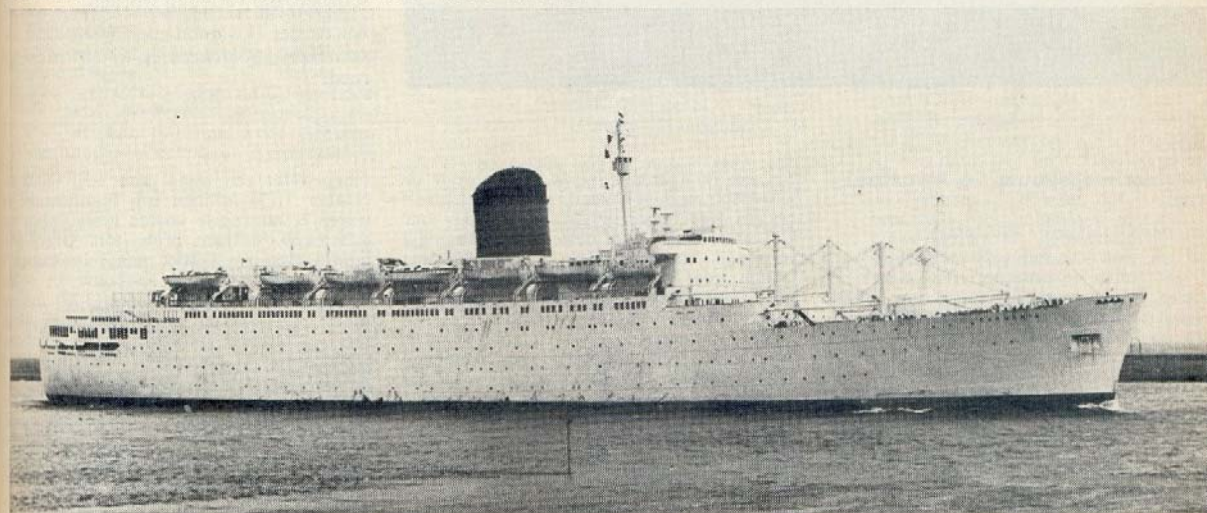
Niettemin zullen zich — zoals in de reparatiesector te doen gebruikelijk — ongetwijfeld situaties voordoen, waaraan alleen door middel van snelle improvisatie en nauw samenspel van de betrokken afdelingen het hoofd kan worden geboden.

De komst van de *Carmania* betekent voor de RDM een uitdaging, temeer vanwege de concurrentiestrijd die eraan vooraf is gegaan. De RDM heeft echter in het verleden wel meer voor hete vuren gestaan. Vandaar ook dat het bedrijf ervan overtuigd is dat dit miljoenenkarwei — zij het met een maximale inspanning van alle betrokkenen — tot een goed einde zal worden gebracht.

„Operatie *Carmania*” bij de RDM van start 22 april arriveerde het 21.370 brt metende passagiersschip s.s. *Carmania* van de Britse rederij Cunard Steamship Co. Ltd. bij De Rotterdamsche Droogdok Maatschappij N.V., die deel uitmaakt van de Rijn-Schelde Groep. Vrijwel onmiddellijk na aankomst zullen RDM-ers van diverse bedrijfsafdelingen bezit nemen van de *Carmanie*, waarmede een daadwerkelijk begin wordt gemaakt met een veelomvattende reparatie- en opknopbeurt van het in 1954 gebouwde lijnschip. Spectaculair is het bijzonder korte tijdsbestek, waarin het enorme reparatiekarwei moet worden geklaard. Slechts 33 dagen konden voor het project worden uitgetrokken, inclusief de 14 feest- en andere verlofdagen die uitgerekend in deze periode vallen. „

Aan de komst van de *Carmania* naar de RDM is een internationale concurrentiestrijd voorafgegaan, waarbij een tiental grote werven (Britse, Duitse, Amerikaanse

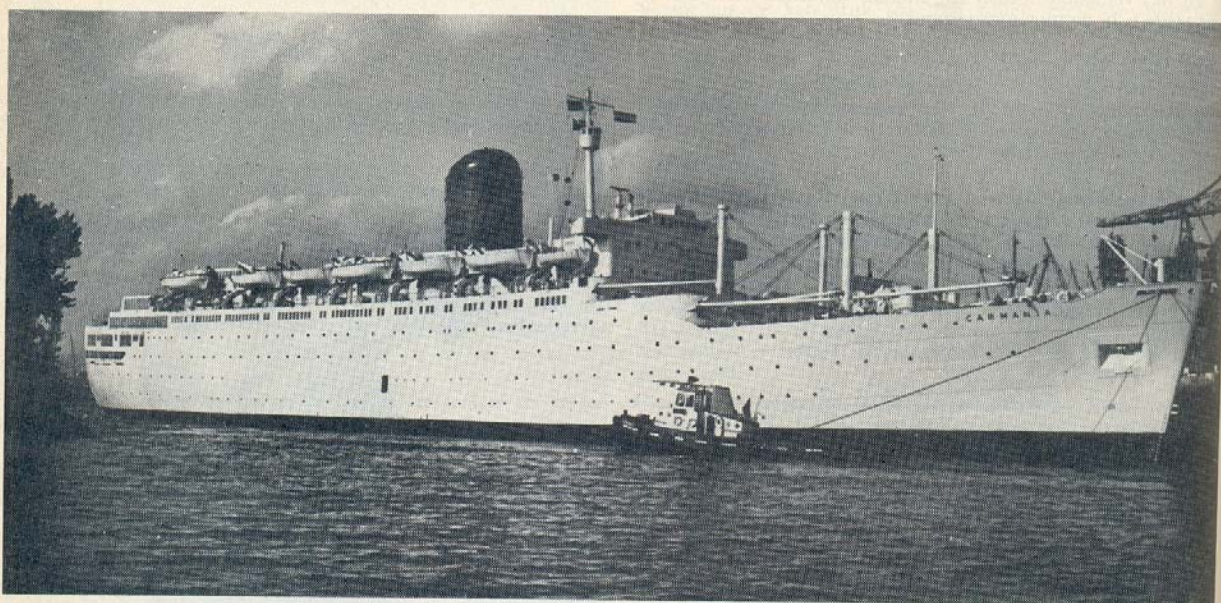
OPERATIE CARMANIA BIJ DE RDM VAN START



Het s.s. *Carmania*. Voor verdere technische gegevens wordt verwezen naar „Schip en Werf” no. 9 van 1 mei 1970, pagina 194.

Schip en Werf, 1970, blz. 229.

RDM LEVERDE S.S. CARMANIA TIJDIG OP



Bij De Rotterdamse Droogdok Maatschappij N.V., die deel uitmaakt van de Rijn-Schelde Groep, heeft de veelomvattende reparatie van het Britse passagiersschip s.s. *Carmania* van de rederij Cunard Steamship Co. Ltd. tijdig zijn beslag gekregen. Geheel overeenkomstig het contract vertrok het passagiersschip 25 mei van de RDM met bestemming Southampton, waar de *Carmania* is gearriveerd.

Tijdens de overtocht werd de voortstuwingsinstallatie aan een aantal beproevingen onderworpen.

Op 22 april arriveerde het 21.370 brt metende passagiersschip bij de RDM. Binnen het zeer korte tijdsbestek van 33 dagen, inclusief 14 feest- en andere verlofdagen, is de zwaar beschadigde bodem van het schip alsmede enkele huishoudelijke toestellen volledig hersteld, terwijl in de accommodatie en de machinekamer een lange reeks van werkzaamheden is uitgevoerd. Omdat het karwei dankzij de zorgvuldige voorbereidingen en de volledige inzet van het personeel buitengewoon vlot verliep konden bovendien binnen dezelfde contractperiode nog vele extra werkzaamheden hun beslag krijgen.

Schip en Werf, 1970, blz. 334.

De Cunard passagiersschepen *Carmania* (1954) en *Franconia* (1956), die sinds april 1972 waren opgelegd, zijn verkocht aan Nikreis Maritime Corp. te Panama. Nikreis is geassocieerd met Robin International te New York en zal beide schepen inzetten voor de passagiersvaart.

Schip en Werf, 1973, blz. 355.